

# “ Nos engagements RSE ”

RAPPORT DE RESPONSABILITÉ  
SOCIÉTALE D'ENTREPRISE 2025

GRUPE  
**LE DUFF**



Kamps



# « Édito »

**Louis LE DUFF, Président Fondateur**  
**Maryvonne GUILLOU, Directeur Général Groupe**

**Tout ce qui se mange doit être bon et sain**, de la fourche à la fourchette. À une époque où les entreprises mettent de plus en plus en avant le local, le développement durable ou encore une alimentation saine, le Groupe LE DUFF n'a pas attendu que ce soit la mode pour affirmer cette conviction simple. Le respect des ingrédients, de la nature, de l'équilibre alimentaire et la satisfaction du client font ainsi partie intégrante de son modèle depuis l'origine.

Dans cette dynamique, **le développement du pôle industriel**, composé de Bridor (boulangerie-vienniserie premium) et de Gourming (légumes et plats cuisinés façon terroir), constitue un axe stratégique majeur du Groupe. En 2025, pour répondre à la forte demande, le Groupe a accéléré sa croissance mondiale en Asie-Pacifique (acquisition de Laurent Bakery), en Chine, en Suisse et en France avec l'ouverture d'un site en Normandie (Falaise, 150 emplois), et aux Etats-Unis en renforçant ses capacités de production (Vineland, New Jersey). En parallèle, une nouvelle offre dédiée aux professionnels de la restauration a été lancée.

Cette trajectoire de développement s'accompagne d'une structuration renforcée de la démarche RSE. **La feuille de route RSE** constitue ainsi le cadre opérationnel depuis 2023. Elle s'appuie sur une gouvernance impliquant directement la direction et repose sur un suivi régulier et une logique d'amélioration continue. Des avancées ont été réalisées sur des enjeux clés tels que le carbone, le bien-être animal et les dimensions sociales, tandis que le Groupe se mobilise pour répondre aux exigences de la directive CSRD.

Par ailleurs, **le Fonds de Dotation Louis Le Duff** contribue également à cet engagement en transmettant aux jeunes générations les valeurs d'une alimentation saine et durable, et en favorisant le partage des savoir-faire au-delà des frontières.

**Ce rapport RSE**, publié de manière volontaire, rend compte des engagements du Groupe, des actions menées et des progrès accomplis. Nous remercions l'ensemble des équipes mobilisées. Comme le rappelle l'histoire du Groupe et Louis LE DUFF : « il n'y a de réussite que collective, et elle repose sur l'engagement de toutes les femmes et de tous les hommes qui le composent ».

*Gardons le cap !*



# « Sommaire »

<b>Notre histoire</b>	<b>6</b>
<b>Le Groupe en bref</b>	<b>8</b>
<b>Le RSE au sein du Groupe</b>	<b>10</b>
<b>Notre gouvernance de l'Éthique</b>	<b>14</b>
<b>Les savoir-faire culinaires dans le monde</b>	<b>16</b>
<b>Un ancrage dans nos territoires</b>	<b>18</b>
<b>Nos piliers</b>	<b>20</b>
// Limiter notre impact environnemental	21
// Accompagner et développer nos talents	31
// Partager l'amour de la terre	39
<b>Nos engagements sportifs et associatifs</b>	<b>46</b>
<b>Le Fonds de Dotation Louis Le Duff</b>	<b>48</b>
<b>À propos de ce rapport</b>	<b>50</b>



Ce document est interactif. Vous pouvez cliquer directement sur les titres pour vous rendre aux pages concernées et naviguer dans le document grâce aux boutons qui s'affichent avec cette petite main.

Le Groupe LE DUFF a fait le choix de publier volontairement son rapport RSE afin de présenter ses engagements, ses actions et le suivi de ses performances extra-financières. Le Groupe anticipe également la mise en œuvre de la CSRD en intégrant dès à présent certains points de données inspirés de ses exigences, en préparation de l'évolution vers un futur rapport de durabilité.

# « Notre histoire »

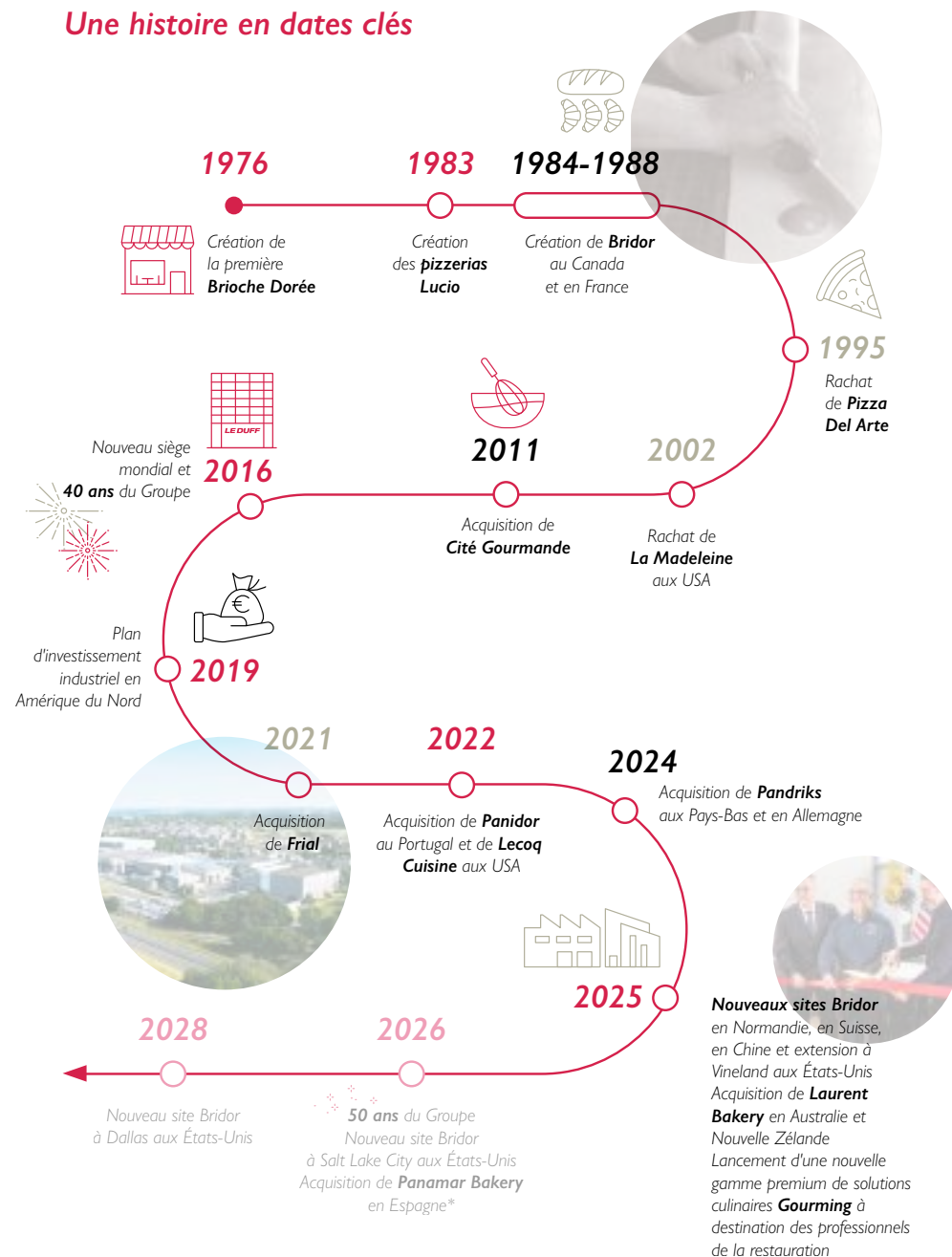
## De la conviction d'un entrepreneur au développement d'un groupe international

Originaire d'une ferme maraîchère en Bretagne, Louis LE DUFF fait ses premiers pas dans le monde du travail dès son plus jeune âge, en participant à l'activité familiale de production et de négoce de légumes. À son retour d'Amérique du Nord après ses études, Louis LE DUFF fonde Brioche Dorée à Brest en 1976, convaincu qu'une offre de restauration rapide inspirée du café-boulangerie à la française peut répondre aux attentes des consommateurs. Cette initiative marque la naissance du Groupe et d'un concept de café-boulangerie qui se développera ensuite à travers plusieurs enseignes en France et à l'international, notamment en Allemagne, aux États-Unis et au Canada.

En 1984, le Groupe décide de fabriquer ses propres produits afin de mieux maîtriser la qualité. Ce choix stratégique conduit à la création de Bridor, spécialisée dans la boulangerie et la viennoiserie premium et partenaire d'hôtels et de restaurants parmi les plus prestigieux. L'entreprise connaît depuis un fort développement à l'international, avec des clients dans plus de 100 pays et des sites de production en France, en Europe, en Amérique du Nord et en Asie. Le pôle Gourming se développe également autour de plats cuisinés façon terroir et de légumes sous vide ou surgelés.



## Une histoire en dates clés



\* La plus grosse acquisition de l'histoire du Groupe permet à Bridor de consolider son leadership mondial dans la boulangerie viennoiserie premium.

# « Le Groupe en bref »

## Un Groupe mondial, un ancrage local

Berceau historique du Groupe, la Bretagne occupe une place centrale dans son identité. C'est à Brest que Louis LE DUFF fonde Brioche Dorée, marquant le point de départ de l'aventure.

Aujourd'hui présent dans plus de 100 pays, le Groupe demeure profondément enraciné dans son territoire, avec un siège social basé à Rennes, qui accueille notamment une académie culinaire, et plusieurs sites de production répartis dans le Grand Ouest.



**21 sites**  
de production



Présence dans plus  
de **100 pays**



**18 000 collaborateurs\***  
animés par des valeurs communes



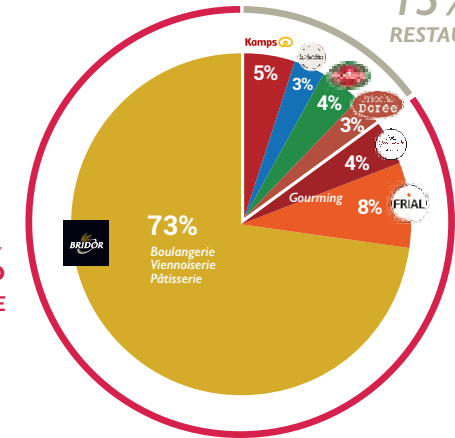
\* incluant les collaborateurs des restaurants en franchise

## Modèle d'affaires

**2,8 Milliards d'euros**  
Chiffres d'affaires  
du Groupe\*

**85%**  
INDUSTRIE

**15%\*\***  
RESTAURATION



## INDUSTRIE 85%

### Les ressources

#### Approvisionnement en valeur :

- Alimentaire > 90%
- Non-alimentaire < 10%

#### Principaux achats alimentaires en volume :

- Farine
- Beurre
- Sucre
- Chocolat
- Œufs
- Légumes

### Les entités

**BRIDOR** Produits de boulangerie, viennoiserie et pâtisserie surgelés



**Lecco Cuisine** Légumes cuisinés surgelés (à base de pommes de terre)

**FRIAL** Plats cuisinés surgelés

### Les segments de marché

**PAINS VIENNOISERIES PÂTISSERIES**

**PLATS ET LÉGUMES CUISINÉS**

### Distribution



Présence dans 100 pays : France, Europe, Moyen-Orient, Afrique, États-Unis, Amérique latine, Asie

### Les clients

- Artisans
- Grande distribution
- Food service : hôtellerie, restauration

## RESTAURATION 15%\*\*

### Les ressources

#### Approvisionnement en valeur :

- Alimentaire > 90%
- Non-alimentaire < 10%

#### Principaux achats alimentaires en volume :

- Farine
- Eau minérale
- Baguettine
- Sauce tomate
- Mozzarella
- Poulet

### L'approvisionnement

**Logistimax**  
**LEDUFF**

- Achats alimentaires et non-alimentaires
- Logistique
- Qualité

Filliale exclusivement tournée vers les enseignes françaises de restauration du Groupe : Del Arte, Brioche Dorée, Fournil de Pierre

### Les enseignes



**Kamps** **Hydralim**

**950**  
restaurants ou points de vente dans le Monde

79% de franchisés  
21% de succursales

### Les clients

**Des millions**  
de repas servis  
chaque mois  
pour nos clients  
dans nos restaurants

\* chiffre d'affaires 2025 avec BRIDOR (boulangerie), les plats cuisinés, la restauration (ventes à l'enseigne) et l'immobilier \*\* succursales uniquement

# « La RSE au sein du Groupe »

## La Gouvernance RSE

Au fil du temps, les enjeux de développement durable se sont imposés comme une composante essentielle des activités et des orientations stratégiques du Groupe. Afin de structurer cette dynamique et d'en renforcer le pilotage, l'instance dirigeante a impulsé dès 2023 la mise en place d'**une gouvernance RSE dédiée**, soutenant le déploiement des projets et leur intégration dans la stratégie globale.

Cette organisation repose sur un **Comité RSE Groupe et des Commissions techniques spécialisées**, qui se réunissent chacun quatre fois par an afin d'assurer le suivi des actions, la coordination des initiatives à l'échelle du Groupe et la prise en compte des attentes des parties prenantes.

Les travaux menés font l'objet de restitutions régulières auprès de l'**instance dirigeante** et contribuent à l'intégration des enjeux environnementaux, sociaux et sociétaux dans les processus de décision et le pilotage stratégique.



### Jérôme TAFANI

Membre du Comité des Sages  
Président du Comité RSE du Groupe

En tant que président du Comité RSE et membre du Comité des Sages, je veille à ce que les enjeux de durabilité soient suivis de manière régulière et pleinement intégrés dans les orientations stratégiques du Groupe, afin de soutenir une croissance à la fois solide, durable, responsable et solidaire.



Les membres du Comité RSE Groupe, de gauche à droite : Jérôme Tafani, Sarah Kerzerho, Sophie Le Loc'h, Amélie Mezerette, Arnaud Guillou, Stéphane Boiscouré, Édouard de Tinguy, Dominique Jaunasse

## La démarche RSE, portée par la collaboration des entités



### Édouard DE TINGUY

Directeur de Cabinet, Directeur de la Communication & RSE du Groupe LE DUFF

Tout au long de l'année, nos collaboratrices et collaborateurs, au sein de toutes les entités du Groupe – industries et restauration, en France comme à l'international – ont contribué activement à la mise en œuvre et au suivi de notre feuille de route RSE. Leur mobilisation et leur expertise métier se traduisent par un travail structuré et coordonné, notamment à travers des réunions trimestrielles qui permettent d'aligner les initiatives à l'échelle de l'ensemble du Groupe. Ce suivi est assuré grâce à un pilotage agile et efficace, et à des indicateurs de performance partagés.

### Le Groupe organise sa démarche RSE autour de trois piliers :



LIMITER  
NOTRE IMPACT  
ENVIRONNEMENTAL



ACCOMPAGNER  
ET DÉVELOPPER  
NOS TALENTS



PARTAGER  
L'AMOUR  
DE LA TERRE

À travers ces piliers, de nombreux projets transversaux sont menés, illustrant la complémentarité des entités et l'échange de compétences au sein du Groupe. Parmi eux :

- ✓ **La mise en place de la CSRD** afin d'assurer la conformité réglementaire du Groupe.
- ✓ **La trajectoire de décarbonation de notre chaîne de valeur**, incluse dans le plan de transition.
- ✓ **Le développement de financements durables**, avec le premier conclu pour le Groupe en 2025.
- ✓ **Des projets thématiques variés**, tels que la lutte contre le gaspillage alimentaire, la formation au développement durable, et d'autres initiatives transversales mobilisant différentes expertises.

L'intégration des acquisitions internationales constitue également un enjeu central : chaque nouvelle entité est rapidement alignée sur les principes et objectifs du Groupe, contribuant à un développement cohérent à l'échelle mondiale.

## Nos enjeux de durabilité



Sophie LE LOC'H  
Responsable RSE du Groupe LE DUFF

Dans le cadre de la directive CSRD, une analyse de double matérialité a été conduite en s'appuyant sur l'écoute des parties prenantes, afin d'identifier et de hiérarchiser les enjeux, risques et opportunités prioritaires pour le Groupe. Les résultats de cette démarche seront publiés dans le futur rapport de durabilité. Elle a d'ores et déjà contribué à consolider la feuille de route RSE présentée dans ce rapport, en intégrant de manière transversale les perspectives métiers, sociales et environnementales de l'ensemble des entités.

Le Groupe s'appuie sur une feuille de route RSE structurée, actualisée chaque année dans le cadre de sa gouvernance. Sa version 2026 traduit une dynamique d'amélioration continue des engagements.

Dans ce cadre, la démarche RSE du Groupe s'aligne sur 12 des 17 Objectifs de Développement Durable (ODD) des Nations Unies, qui structurent et orientent ses actions.

### LIMITER NOTRE IMPACT ENVIRONNEMENTAL



### ACCOMPAGNER ET DÉVELOPPER NOS TALENTS



### PARTAGER L'AMOUR DE LA TERRE



## La feuille de route RSE du Groupe LE DUFF



### LIMITER NOTRE IMPACT ENVIRONNEMENTAL

<b>CARBONE</b> 2030	<b>ÉLECTRICITÉ</b> 2030
<b>-30%</b> des émissions directes vs 2022 <sup>1</sup>	<b>-15%</b> de consommation vs 2019 <sup>1</sup>
<b>-15%</b> des émissions indirectes vs 2024 <sup>1</sup>	Agir en faveur d'une électricité <b>bas carbone</b> et <b>renouvelable</b>
<b>EAU</b> 2030	<b>DÉCHETS</b> annuel
<b>-25%</b> de consommation vs 2019 en industrie <sup>1</sup>	<b>97%</b> de déchets industriels valorisés <sup>2</sup>
Gérer l'eau et déployer des <b>bonnes pratiques d'usage en restauration</b>	Développer des <b>alternatives durables aux emballages</b> <sup>3</sup> en restauration



### ACCOMPAGNER ET DÉVELOPPER NOS TALENTS

<b>SÉCURITÉ</b> 2028	<b>FORMATION</b> annuel
<b>-15%</b> taux de fréquence et taux de gravité vs 2024	<b>80%</b> des collaborateurs formés au moins une fois par an
	Renforcer la formation pour <b>favoriser la montée en compétences</b>
<b>DIVERSITÉ</b> annuel	<b>QUALITÉ DE VIE AU TRAVAIL</b> annuel
<b>Index égalité Femmes-Hommes</b> ≥90 dans chaque entité en France	Agir en faveur d'un <b>environnement de travail propice à l'épanouissement</b> des collaborateurs
Suivre l'équilibre F-H dans nos <b>effectifs et instances dirigeantes</b>	



### PARTAGER L'AMOUR DE LA TERRE

<b>BIEN-ÊTRE ANIMAL</b> 2026	<b>TERRITOIRES</b> annuel	<b>ÉCONOMIE CIRCULAIRE</b> annuel
<b>100%</b> des œufs issus de poules élevées <b>hors cage</b> <sup>4</sup>	<b>≥80%</b> des achats provenant du <b>pays d'implantation</b>	<b>97%</b> de <b>papier et carton certifiés</b> FSC ou PEFC ou issus de recyclé <sup>4, 5</sup>
Privilégier du <b>poulet</b> issu d'élevages respectueux du <b>bien-être animal</b>	Contribuer au <b>dynamisme des territoires</b> à travers l'ancrage local	Agir pour <b>réduire le gaspillage alimentaire</b>
	<b>NUTRITION</b> annuel	<b>RELATION FOURNISSEUR</b> annuel
	Promouvoir des produits de qualité en matière d' <b>ingrédients</b> et de <b>composition</b>	Engager nos fournisseurs à signer notre <b>Charte Achats Responsables</b>

Engagements RSE hors aléas climatiques et géopolitiques. Périmètres industrie et restauration.

(1) par tonne produite en industrie et par m<sup>2</sup> en restauration • (2) au vu des solutions de valorisation existantes • (3) emballages à usage unique utilisés en restauration • (4) hors La Madeleine • (5) au vu des contraintes techniques actuelles.

# « Notre gouvernance de l'Éthique »



**Dominique JAUNASSE**

Directeur de la Conformité & Affaires Juridiques Corporate du Groupe LE DUFF

Dans le cadre de sa démarche Éthique, l'instance dirigeante du Groupe a créé une Gouvernance dédiée à la Conformité comprenant un Comité Éthique et une Équipe Conformité chargés de mettre en place un Programme de Conformité. Celui-ci comprend notamment :



## / La prévention de la Corruption



## / La Protection des données personnelles



## / Le Devoir de vigilance



## / Code Éthique des Affaires du Groupe LE DUFF

Mis en place en 2020, le Code Éthique des Affaires du Groupe rappelle les valeurs et les règles à tenir pour l'ensemble des parties prenantes de l'organisation dans le cadre de ses activités. Engagement fondamental, le Code Éthique des Affaires a été traduit en six langues afin d'être appliqué à l'ensemble des collaborateurs du monde entier.

## / Dispositif de Signalement Professionnel

Le Dispositif de Signalement Professionnel en vigueur depuis 2020, repose notamment sur une plateforme externe, totalement sécurisée, permettant à tout collaborateur, de signaler, de façon anonyme ou non, et en toute confidentialité, des situations contraires au Code Éthique des Affaires et à la loi.

## / Dispositif de prévention de la corruption

Engagé depuis plusieurs années, le Groupe continue de renforcer son dispositif de prévention, détection et remédiation en matière de lutte contre la corruption et du trafic d'influence. Il s'est notamment engagé, en matière d'évaluation des tiers, de sanctions et embargos.

## / Protection des données personnelles

Enjeu stratégique pour le Groupe, la protection des données personnelles poursuit son déploiement. Elle s'appuie sur :

### > Une gouvernance dédiée s'articulant autour :

- D'un Délégué à la Protection des Données (« DPO »),
- D'un Comité Protection des Données,
- Des Référents Protection des Données.

> Une politique cadre de protection des données qui formalise les principes fondamentaux applicables en la matière.

> La poursuite d'actions de sensibilisation de ses collaborateurs, de la prise en compte du Privacy by Design et de la mise en place de process visant à garantir une gestion des données personnelles toujours plus responsable.

## / Devoir de vigilance

Bien que le Groupe ne soit plus soumis à la loi n°2017-399 du 27 mars 2017, il reste néanmoins très attentif aux développements liés à la Directive européenne sur le devoir de vigilance des entreprises en matière de durabilité (CS3D).

## / Communication et sensibilisation

Tout au long de l'année, l'Équipe Conformité mène diverses actions afin de promouvoir la culture de la Conformité auprès des collaborateurs au travers de supports variés (intranet, journal Groupe, etc.). Par exemple, le Groupe a fait du 9 décembre son Compliance Day\*. À cette occasion, les valeurs éthiques sont rappelées, des actions sont mises en place afin de sensibiliser différemment l'ensemble des collaborateurs aux enjeux du Programme de Conformité.

\* 9 décembre : journée internationale de la lutte contre la corruption

*Nous sommes tous concernés, nous sommes tous vigilants !*

[compliance@groupeleduff.com](mailto:compliance@groupeleduff.com)

# « Les savoir-faire culinaires dans le monde »

## Préservation des patrimoines boulangers et culinaires

Le Groupe est le relais d'un **patrimoine culinaire** qu'il s'emploie à préserver et à faire connaître à travers ses activités de boulangerie viennoiserie pâtisserie industrielle, de légumes et plats cuisinés, ainsi qu'à travers ses activités de restauration. Souhaitant concilier développement international et valorisation des cultures culinaires locales, le Groupe collabore avec des chefs de la restauration et de la boulangerie viennoiserie pâtisserie afin de faire vivre ces savoir-faire.

Cette volonté se traduit également par des initiatives de promotion de la **créativité boulangère**. À ce titre, Bridor organise un concours international réunissant des finalistes venus du monde entier à l'École des Arts Culinaires Lenôtre à Paris, où un jury composé de grands noms de la gastronomie départage les talents autour d'épreuves mêlant technique et créativité.

+90 000

Le Groupe est présent auprès de plus de 90 000 clients, restaurants et hôtels dans le monde entier



## Promouvoir le Café-Boulangerie à la française

La richesse du savoir-faire français en matière de **café-boulangerie à la française**, fondé sur la convivialité et l'excellence des produits, mérite de dépasser les frontières. En développant ce concept à l'international, le Groupe contribue à faire rayonner cet art de vivre tout en répondant aux attentes des consommateurs à travers le monde.

Cette dynamique s'illustre notamment par l'intégration récente d'une chaîne de cafés-boulangeries, **Laurent Bakery**, référence incontournable en Australie et dans le Pacifique, avec 18 établissements. Ces lieux de vie valorisent un savoir-faire inspiré de la tradition française, porté par des équipes de boulangers et de pâtisseries.

950 Nombre de restaurants dans le monde, dont 780 Cafés-Boulangeries



# « Un ancrage dans nos territoires »

## Contribution au dynamisme économique des territoires

Le Groupe LE DUFF contribue au dynamisme économique des territoires où il est implanté, à travers ses sites industriels et ses restaurants, en créant des emplois et en développant des parcours professionnels durables.



**En Normandie**, Bridor a transformé son site de Falaise en un site de production de viennoiseries surgelées, avec au démarrage deux lignes ultra-performantes, notamment en matière de réduction des consommations d'eau et d'énergie, et la création de 150 emplois locaux. Soutenu par la Région Normandie et le Pays de Falaise, ce projet contribue au dynamisme industriel et économique du territoire.



**En Chine**, après 15 ans de présence, Bridor a renforcé sa capacité de production à Pékin avec six lignes de fabrication. Ce site améliore l'agilité et la logistique locale tout en créant des emplois. Il produit pains, viennoiseries et macarons emblématiques, ainsi que des créations inspirées de la culture culinaire asiatique.



**En France et dans le monde**, l'ensemble des restaurants contribue à l'emploi local et au dynamisme des territoires. Avec près de 950 établissements, ils offrent des parcours professionnels enrichissants et permettent aux équipes de développer leurs compétences tout en participant à la vie économique locale.

## Soutien aux filières agricoles locales

Farine de blé et pomme de terre sont au cœur des filières agricoles que le Groupe soutient, en privilégiant des approvisionnements de proximité et des pratiques responsables.

**Le blé** constitue un ingrédient essentiel des produits de Bridor, qui privilégie des farines de blé françaises issues de meuniers situés à moins de 300 km de ses sites et soutient des pratiques agricoles moins émissives en carbone. Au Canada et aux États-Unis, Bridor s'approvisionne en farines de blé produites localement, avec une traçabilité du champ au moulin et des partenariats étroits avec les exploitations agricoles. Dans ce cadre, une plateforme expérimentale d'environ 50 hectares est développée à la Ferme des Loges pour tester des variétés de blé plus respectueuses de l'environnement, visant à réduire l'usage de produits chimiques tout en préservant la qualité des cultures.



**La pomme de terre** est une matière première clé pour Cité Gourmande, qui privilégie des approvisionnements auprès de producteurs français situés à proximité de ses sites d'Agen et d'Estillac. Depuis plusieurs années, Cité Gourmande contribue ainsi au développement d'une filière locale dans le Sud-Ouest, favorisant l'ancrage territorial et des relations durables avec ses partenaires agricoles. En parallèle, cette collaboration vise à réduire l'empreinte carbone, notamment en optimisant les pratiques agricoles et la logistique des approvisionnements.

## Soutien aux initiatives solidaires locales

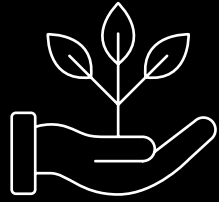
Le Groupe développe des partenariats avec des associations pour valoriser ses produits et lutter contre le gaspillage alimentaire, notamment à travers des actions de redistribution et de sensibilisation.

Brioche Dorée a développé des partenariats avec **des associations et des plateformes anti-gaspillage** comme Phenix et Too Good To Go. Les produits invendus peuvent ainsi être redistribués ou proposés à prix réduit, en paniers ou directement en point de vente, permettant de sauver près de 50 tonnes de produits en un an. Frial a également renforcé ses actions solidaires en donnant 146 tonnes de produits finis en 2025, notamment des plats cuisinés surgelés.

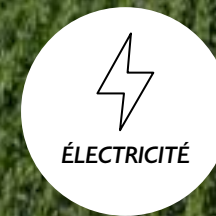
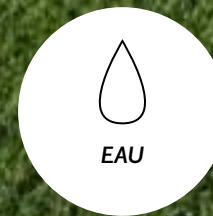
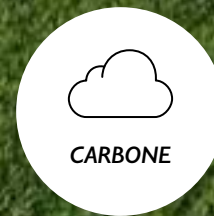


Au sein du Groupe, des **ateliers culinaires** autour de recettes anti-gaspillage sont également organisés pour sensibiliser les équipes. Notamment au Canada ou en France à Rennes, les collaborateurs sont invités à tester des recettes imaginées par les chefs à partir de produits du Groupe afin de leur donner une seconde vie.





« *Limiter  
notre impact  
environnemental* »



## Notre engagement

Contribuer activement à la lutte contre le réchauffement climatique en réduisant les émissions de gaz à effet de serre sur l'ensemble de nos activités et de notre chaîne de valeur.

Le Groupe LE DUFF s'engage à réduire ses émissions de gaz à effet de serre (GES) sur l'ensemble de son périmètre, en cohérence avec sa feuille de route RSE et son plan de transition climat. Les actions portent sur les scopes 1 et 2, avec l'optimisation des consommations d'énergie, la réduction des fuites de fluides frigorigènes et la transition vers des véhicules à faibles émissions. Elles incluent également le scope 3, avec le développement de filières bas carbone, l'éco-conception des emballages, le recours à des transports moins émetteurs et la mobilité professionnelle durable.

Cette démarche s'appuie sur une gouvernance structurée et sur une méthodologie de calcul conforme au GHG Protocol, intégrant progressivement l'ensemble des entités du Groupe, y compris les acquisitions récentes. Elle permet de définir et de piloter une trajectoire cohérente de réduction des émissions, en intégrant l'ensemble de la chaîne de valeur et en alignant les initiatives sur les priorités stratégiques du Groupe.



## Notre ambition

Réduire de 30 % nos émissions directes (scopes 1 et 2) d'ici 2030 par rapport à 2022, et de 15 % nos émissions indirectes (scope 3) d'ici 2030 par rapport à 2024, dans le cadre d'un plan de transition climat structurant.

## Plan de transition climat d'ici 2030

Scopes 1.2  
**-30%**  
vs 2022

Scope 3  
**-15%**  
vs 2024

### Nos leviers clés :

#### ÉNERGIE

**Électricité et gaz** : optimisation des consommations et approvisionnement en électricité bas carbone

**Fluides frigorigènes** : réduction des fuites

**Carburant** : transition vers des véhicules à faibles émissions

### Nos leviers clés :

#### MATIÈRES PREMIÈRES

Développement et soutien de **filières bas carbone** avec nos fournisseurs de produits laitiers, farine de blé, chocolat, pomme de terre...

#### EMBALLAGES

Réduction des **poids des emballages et éco-conception** via le recours à des matériaux recyclés

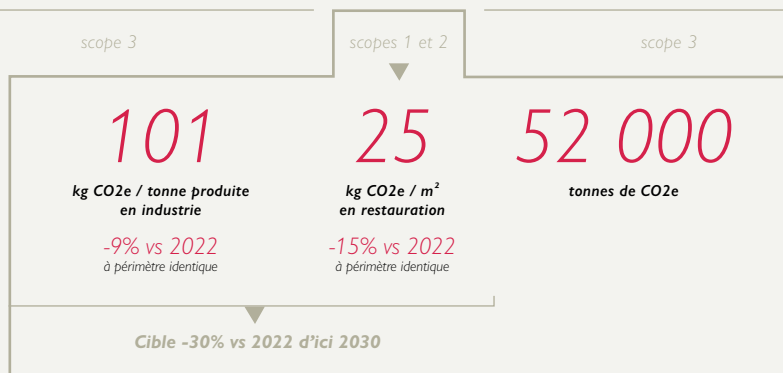
#### TRANSPORTS

Augmentation du recours à des **alternatives de fret moins émettrices** (rail-route, verdissement des flottes) et maintien d'approvisionnements locaux

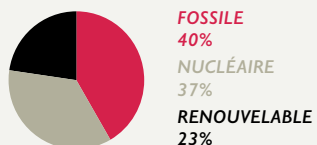
## Nos indicateurs

Émissions de GES en 2025 pour les scopes 1.2 et en 2024 pour le scope 3 :

ACHATS INGRÉDIENTS	ACHATS EMBALLAGES	FRET AMONT	ÉNERGIE	FRET AVAL	UTILISATION DES PRODUITS	AUTRES
70%	3%	2%	4%	2%	9%	10%



En cohérence avec notre démarche de transparence et d'anticipation de la CSRD, nous publions un indicateur sur la répartition du mix énergétique de nos entités, reflétant notre engagement à rendre compte de notre performance carbone



**JérémY SPIRITATO**  
Directeur des opérations - Bridor France

Bridor France a signé un contrat d'approvisionnement en électricité bas carbone dans le cadre du programme énergie de la branche Industrie France. En Angleterre, FB Solution fonctionne déjà avec 100 % d'électricité verte. En parallèle, les sites en France, certifiés ISO 50001, ont réduit leur consommation de gaz et développé la valorisation énergétique via un projet local de méthanisation.



**Camille DE FLEURIAU**  
Coordinatrice RSE & études - Brioche Dorée

Brioche Dorée a réduit sa consommation d'électricité de plus de 5 % en un an, grâce à la mise en place d'un outil de pilotage des consommations et au déploiement d'un nouveau concept intégrant des équipements plus performants et des aménagements optimisés, notamment des vitrines fermées.



**Laure PRUNIS**  
Chargée de mission RSE environnement  
Cité Gourmande



Cité Gourmande a développé avec un fournisseur un projet de transport multimodal pour ses matières premières depuis le nord de la France jusqu'à ses sites dans le Sud-Ouest, permettant de réduire jusqu'à 70% les émissions de CO<sub>2</sub> sur ces flux. En parallèle, Cité Gourmande a structuré une filière d'approvisionnement locale dans le Sud-Ouest, en collaboration avec des agriculteurs partenaires, visant à réduire les émissions carbone.

## Nos belles réalisations de l'année



**Aurélien LANFRANCHI**  
Responsable achats indirects - Groupe

Le Groupe a poursuivi la transition de sa flotte de véhicules de fonction vers l'électrique avec 28% de son parc automobile en France et a réduit les émissions liées aux déplacements professionnels en avion grâce à l'usage de carburant SAF permettant une baisse de 13% sur ce poste.



Illustration : Bonis de recharge électrique



**Optimiser l'utilisation de l'eau, ressource essentielle pour notre santé, notre économie et nos écosystèmes, dans toutes nos activités.**

Sur ses sites industriels, le Groupe LE DUFF a fortement progressé dans la réduction de sa consommation d'eau, avec une cible proche d'être atteinte, grâce à l'optimisation continue des procédés et à des investissements dans des technologies plus économes. Le Groupe reste mobilisé pour consolider ces résultats et poursuivre ses efforts, en intégrant également ses acquisitions récentes dans cette démarche.

Dans ses activités de restauration, qui nécessitent un usage quotidien d'eau, le Groupe suit les consommations et forme ses équipes pour encourager des pratiques responsables. Des outils de suivi et de sensibilisation sont déployés, et des progrès sont encore en cours pour optimiser la gestion de l'eau.

## / Notre ambition

**Réduire de 25 % la consommation d'eau par tonne produite sur nos sites industriels d'ici 2030 par rapport à 2019.**

**Améliorer la gestion de l'eau et promouvoir les bonnes pratiques au sein de nos activités de restauration.**

## / Nos indicateurs

**1,7** Consommation d'eau en m<sup>3</sup> /tonne produite en industrie  
-22% vs 2019

Cible -25% d'ici 2030 vs 2019



Illustration : l'eau, ressource naturelle

## / Nos belles réalisations de l'année



**David BRIENS**  
Directeur projet - Bridor France

Bridor France a réduit sa consommation d'eau à moins de 1m<sup>3</sup> par tonne produite grâce aux actions menées au niveau du nettoyage et au passage aux condenseurs adiabatiques. Ce système adiabatique permet de réduire de façon notable les besoins en eau. Son déploiement s'est fait progressivement sur les sites de production et de stockage.



**Arnaud DEVULDER**  
Directeur d'usine - Cité Gourmande

Cité Gourmande a diminué sa consommation d'eau de 30% depuis 2019 grâce au suivi des indicateurs de consommation et à des investissements matériels. L'installation de récupérateurs d'amidon permet notamment de recycler l'eau dans le process en circuit fermé et également de limiter la charge en amidon dans les rejets.



**Daniel VAN MUNSTER**  
Responsable énergie & durabilité - Kamps



Kamps forme régulièrement ses partenaires et collaborateurs aux bonnes pratiques de réduction de l'eau, en restauration comme en industrie. Les gestionnaires de zone veillent à l'utilisation économe des équipements. De plus, la consommation est suivie dans les restaurants et sur le site industriel afin de mieux piloter les usages.

## Notre engagement

Réduire notre consommation d'électricité pour limiter l'impact environnemental de nos activités et améliorer l'efficacité énergétique de nos sites.

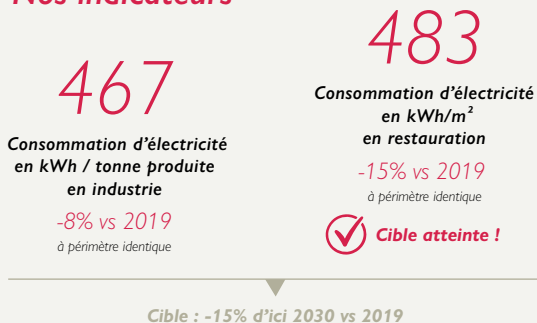
Le Groupe LE DUFF s'engage à réduire sa consommation d'électricité afin de limiter l'impact environnemental de ses activités. Les sites industriels et les restaurants déploient des démarches structurées de performance énergétique, reposant sur le pilotage des consommations, l'optimisation des équipements et l'amélioration continue des pratiques.

En parallèle, le Groupe développe le recours aux énergies renouvelables, notamment à travers des contrats d'approvisionnement en électricité bas carbone. Cette évolution permet d'augmenter la part d'énergie à faible empreinte carbone dans ses activités et contribue à la réduction de son empreinte énergétique.

## Notre ambition

Réduire de 15% notre consommation d'électricité par rapport à 2019 (par tonne produite en industrie et par m<sup>2</sup> en restauration) et privilégier une électricité renouvelable à faible empreinte carbone.

## Nos indicateurs



25%

Part de l'électricité garantie d'origine renouvelable pour nos entités

Illustration : sources d'énergie renouvelable

Lutter contre le gaspillage des ressources en déployant des actions visant à réduire, trier et valoriser les déchets.

À notre échelle, la lutte contre l'épuisement des ressources naturelles se traduit par une gestion globale et durable des déchets issus de nos différentes activités. Les sites industriels ont atteint leur objectif en maximisant le recyclage, la réutilisation et la valorisation des produits, et poursuivent leurs efforts pour maintenir ces performances. Dans le même temps, les restaurants continuent d'améliorer le tri des déchets en déployant des solutions adaptées.

## Notre ambition

Valoriser 97% des déchets industriels et maintenir l'équipement de tri dans tous les restaurants. Développer parallèlement des alternatives durables aux emballages à usage unique en restauration.

## Nos indicateurs



## Nos belles réalisations de l'année



Virginie DANCEL

Directrice santé sécurité sûreté & environnement Frial

Frial a renforcé la valorisation de ses déchets industriels en lançant le tri des cartons parafinés, en créant une filière pour les bidons et seaux en PP/PE, et en mettant en place une valorisation énergétique pour les déchets résiduels.



Fabien LEHUGER

Directeur travaux - Del Arte

Del Arte dispose de restaurants en propre entièrement équipés pour le tri des déchets, y compris les biodéchets, qui sont valorisés entre autres en compost. Les dispositifs sont mis en place en partenariat avec les acteurs locaux de la gestion des déchets.



« Accompagner  
et développer  
nos talents »



SÉCURITÉ



DIVERSITÉ



FORMATION



QUALITÉ DE VIE  
AU TRAVAIL

## Notre engagement

Assurer la sécurité de chacun des collaborateurs sur son lieu de travail et maintenir ainsi une organisation opérationnelle efficiente.

Afin de réduire les risques liés à ses activités dans l'industrie et la restauration à travers le monde, le Groupe développe une culture de la sécurité auprès de ses 7 800 collaborateurs pour garantir un cadre de travail sûr et fiable. Cela passe par des actions de prévention telles que la formation, la sensibilisation et un suivi continu des accidents. Si des avancées significatives ont été réalisées, nous poursuivons nos actions au sein du Groupe pour atteindre pleinement la cible. Des politiques et mesures adaptées aux spécificités de chaque entité sont ainsi déployées et renforcées.

## Notre ambition

Poursuivre l'amélioration de la santé et de la sécurité au travail, avec des objectifs actualisés visant une réduction de 15 % des taux de fréquence et de gravité des accidents d'ici 2028 par rapport à 2024, en renforçant la prévention et la maîtrise des risques sur l'ensemble des activités.

## Nos indicateurs

27

Taux de fréquence  
-18% vs 2022

Cible 2025 : -17% vs 2022

✓ Cible atteinte !

1,8

Taux de gravité  
+ 2% vs 2022

Cible 2025 : -24% vs 2022



## Nos belles réalisations de l'année



Julien LEDAY

Responsable sécurité - Bridor France



Les sites de Bridor France continuent de renforcer leur culture sécurité à travers la mise en place de « Journées sécurité ». Les ateliers (escape game, jeux pédagogiques), ont mobilisé plus de 600 collaborateurs des équipes de Falaise, Louverné et Servon. Cette dynamique s'appuie également sur des programmes de prévention annuels, des équipements adaptés et des temps de dialogue sécurité. Ces initiatives ont contribué à une baisse de près de 8% du taux de fréquence des accidents sur l'année.

Pascale CLOSSON-DUQUETTE

Vice-présidente, affaires juridiques, RH et SST - Bridor Nord Amérique



Bridor Nord Amérique a déployé une solution numérique d'inspection dans ses usines canadiennes, permettant un suivi en temps réel des non-conformités et des actions d'amélioration. En parallèle, des initiatives ciblées ont renforcé la prévention des risques, notamment via le développement des compétences des caristes, l'optimisation du cadencage et la gestion des situations d'urgence liées à l'ammoniaque. Ces actions s'inscrivent dans le renforcement du système de management santé-sécurité certifié ISO 45001, déployé au Canada et en cours d'extension en Amérique du Nord.

Virginie DANCEL

Directrice santé sécurité sûreté & environnement - Frial



Frial a déployé le programme Cap Sécurité, combinant révision de la politique santé et sécurité du Pôle Salé, diffusion de Règles d'or Sécurité, formation du management à la réalisation de coachings sécurité et renforcement de la communication visuelle sur l'ensemble des sites. Cette dynamique a été complétée par un diagnostic approfondi des conditions de travail et des facteurs de prévention des risques psychosociaux, mené avec le support d'un cabinet spécialisé. Ces initiatives structurées autour d'un véritable projet d'entreprise mobilisant l'ensemble des collaborateurs contribuent à ancrer une culture de prévention durable.

## Notre engagement

**Intégrer de nouveaux collaborateurs de manière inclusive, en favorisant la diversité, conformément aux valeurs éthiques du Groupe LE DUFF et à la réglementation en vigueur.**

La mixité et la diversité professionnelles constituent un levier de performance pour le Groupe LE DUFF. Les équipes des ressources humaines recrutent sur la base de critères objectifs tels que les compétences, l'expérience et les qualifications, principes qui guident également les décisions en matière de rémunération, de conditions de travail, de promotion, de mobilité et de formation. La politique du Groupe repose ainsi sur l'égalité, la non-discrimination et l'inclusion, notamment des personnes en situation de handicap.

Le Groupe poursuit par ailleurs son engagement en faveur de l'égalité entre les femmes et les hommes, avec un objectif d'index d'égalité hommes-femmes atteint cette année. Il se distingue également par une représentation significative des femmes au sein de ses instances dirigeantes.

## Notre ambition

**Maintenir pour chaque entité en France une note supérieure à 90 à l'index d'égalité femmes-hommes, tout en favorisant la présence des femmes au sein des instances dirigeantes.**

## Nos indicateurs

**93** Index égalité femmes-hommes

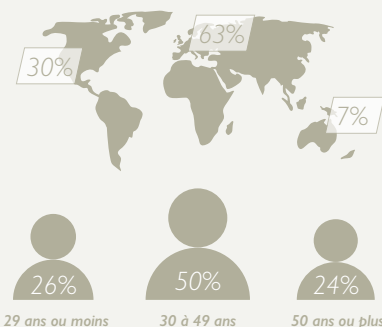
Cible > 90 pour chaque entité chaque année



**Cible atteinte !**

**40%** Part des femmes dans les instances dirigeantes

En cohérence avec notre démarche de transparence et d'anticipation de la CSRD, nous publions des indicateurs relatifs à la répartition des effectifs par tranche d'âge et par zone géographique (incluant des entités récemment acquises), illustrant la diversité de nos équipes.



## Nos belles réalisations de l'année

**Magdalena PERCHEL**  
HR Business partner - FB Solution UK



FB Solution UK poursuit ses initiatives en matière de diversité et d'inclusion, notamment en adaptant les formations aux langues des équipes, en garantissant un accès équitable aux opportunités et en favorisant des équipes diversifiées. Des pratiques de recrutement équitables, des formations sur les biais inconscients et le leadership inclusif, ainsi que des modalités de travail flexibles, soutiennent ces engagements. Un environnement de travail respectueux est également promu à travers des règles claires de non-discrimination et des actions de sensibilisation favorisant le dialogue et la diversité culturelle.

**Stéphane BOISCOURÉ**  
Directeur ressources humaines en charge des affaires sociales - Bridor France



Bridor France a organisé, à l'occasion de la Journée internationale du handicap, des ateliers immersifs réunissant près de 200 collaborateurs autour de mises en situation concrètes (écriture avec la main non dominante, ateliers collaboratifs avec contraintes physiques...). En parallèle, Bridor participe chaque année au DuoDay afin de favoriser la découverte des métiers et de renforcer la culture d'inclusion et d'entraide au sein des équipes.

**Patricia JUDÉAUX**  
Directrice ressources humaines - Brioche Dorée



Brioche Dorée a renforcé ses initiatives en faveur de l'inclusion, notamment à travers sa participation au DuoDay, qui a permis la constitution de 26 binômes pour favoriser la découverte des métiers par des personnes en situation de handicap. Elle a également organisé des actions de sensibilisation, comme une journée Handi'Dialogue dédiée aux échanges sur le thème de la santé au travail, ainsi qu'une animation spécifique sur un site en partenariat avec Lobodis, torréfacteur engagé. Ces démarches s'inscrivent dans une politique visant à promouvoir un recrutement inclusif, l'égalité des chances et un environnement de travail respectueux.



## Notre engagement

Soutenir le développement des compétences des collaborateurs afin d'accompagner leur évolution professionnelle et la performance des activités.

La politique de formation du Groupe vise à favoriser l'employabilité, la fidélisation et la transmission des savoir-faire, en s'appuyant sur des dispositifs variés tels que la promotion interne, l'apprentissage et la mobilité.

Les équipes ressources humaines poursuivent leur rôle d'accompagnement tout au long des parcours professionnels, avec des actions structurées autour de l'intégration des nouveaux arrivants et du déploiement de formations internes et externes adaptées aux besoins des métiers.

## Nos belles réalisations de l'année



**Marie-Charlotte DE SAINT CHAMAS**  
Responsable marketing et projet stratégique  
Bridor APMEA

Bridor Chine a accompagné ses collaborateurs dans le déménagement vers un nouveau site de production à Pékin, doté de six lignes de fabrication. Des actions de formation ont été déployées pour faciliter la prise en main des nouveaux outils et procédés, contribuant à renforcer l'agilité opérationnelle.



**Pascale CLOSSON-DUQUETTE**  
Vice-présidente, affaires juridiques, RH et SST - Bridor Nord Amérique

Bridor Nord Amérique a formé 97 % de ses collaborateurs aux États-Unis et au Canada grâce à un programme annuel couvrant l'intégration, la prévention du harcèlement et le développement continu des compétences opérationnelles et métiers. Ces formations contribuent à renforcer la professionnalisation des équipes et la qualité des pratiques au quotidien.

## Notre ambition

Maintenir un niveau élevé de formation en visant près de 80% des collaborateurs formés chaque année afin de soutenir le développement des compétences.

## Nos indicateurs

79%

de salariés ayant été formés au moins une fois

Cible : près de 80%

## Notre engagement

« Il n'y a de valeur que l'Homme et la Femme », rappelle régulièrement Louis LE DUFF.

L'humain étant au cœur de notre entreprise, nous accordons une importance primordiale à la qualité de vie de nos collaborateurs. C'est pourquoi nous déployons des actions concrètes, notamment autour du sport dans nos territoires et du bien-être au travail. Cet engagement se traduit également par la signature de nombreux accords collectifs et par des échanges réguliers à tous les niveaux de l'entreprise.

## Notre ambition

Promouvoir un cadre de travail favorable à l'épanouissement des collaborateurs grâce à des actions dédiées à la qualité de vie au travail.

## Nos belles réalisations de l'année



**Suzana BRANCO**  
Directrice des ressources humaines - Panidor

Panidor a eu une attention particulière envers ses collaborateurs en célébrant les naissances survenues au cours de l'année 2025. À l'occasion des fêtes de fin d'année, un geste symbolique a été adressé aux familles concernées, contribuant à entretenir l'esprit de convivialité et de proximité au sein des équipes.



**Audrey LANNELONGUE**  
Chargée de missions RH  
Cité Gourmande

Cité Gourmande a poursuivi ses initiatives visant à améliorer la qualité de vie au travail, notamment grâce à l'accès à une assistante sociale, au parrainage des nouveaux arrivants et à des cours de français. Elle propose également des attentions individuelles, comme l'envoi de bouquets de fleurs lors d'événements de vie ou la remise d'un panier gourmand en fin d'année, contribuant à entretenir un climat de travail convivial.





# « Partager l'amour de la terre »



Champ de sarrasin près de Rennes

## Notre engagement

**Promouvoir un approvisionnement responsable et encourager des filières qui garantissent le bien-être animal, répondant aux attentes croissantes des clients et consommateurs.**

Depuis plusieurs années, le Groupe LE DUFF met en œuvre des actions concrètes pour améliorer les conditions d'élevage et sécuriser un approvisionnement en ingrédients respectueux des animaux.

Les œufs et produits dérivés utilisés dans l'ensemble des activités, qu'il s'agisse de l'industrie ou de la restauration, s'inscrivent pleinement dans cette démarche. Ils proviennent désormais quasi exclusivement de filières hors cage, assurant davantage d'espace et des conditions favorisant les comportements naturels des poules.

Pour la viande de poulet, des filières certifiées ou intégrées au sein de programmes structurés sont privilégiées, garantissant le respect de standards stricts en matière d'élevage et de bien-être animal tout au long de la production.



## Notre ambition

**Atteindre d'ici 2026, 100 % d'œufs issus de poules élevées hors cage, tout en continuant de privilégier des filières de poulets certifiées ou intégrées, garantissant le respect des standards de bien-être animal.**

## Nos indicateurs

**98%** des œufs issus de poules élevées hors cage

Cible : 100% en 2026

## Nos belles réalisations de l'année



**Eric L'HEUREUX**

Directeur Achats - Bridor Nord Amérique



Bridor Nord Amérique a poursuivi la transition de ses approvisionnements en 2025 en atteignant 99% d'œufs hors cage dans ses produits. Cet objectif a été atteint grâce à la mobilisation des équipes Qualité, Affaires réglementaires et Approvisionnement, malgré un contexte de marché contraint. Cette avancée majeure illustre l'engagement en faveur du bien-être animal.



**Aurélie MARCHAND**

Responsable achats produits élaborés - Frial

Frial a renforcé son engagement en faveur du bien-être animal en s'approvisionnant en poulet issu de la filière Nature d'Éleveurs, portée par son fournisseur. Cette démarche collective rassemble éleveurs et partenaires autour d'exigences renforcées : amélioration des conditions d'élevage, réduction de la densité pour offrir davantage d'espace aux volailles et dispositifs favorisant leurs comportements naturels.

Engagée de longue date sur les produits de la mer, Frial privilégie des approvisionnements majoritairement issus de pêches ou d'élevages responsables, certifiés ASC, MSC ou Global Gap, contribuant à la préservation des ressources marines.



**Éric LEMOINE**

Responsable des achats - Bridor France

Bridor France s'approvisionne, depuis septembre 2025, en farine issue de filières blé bas carbone, fondées sur des pratiques de blé durable encadrées par des cahiers des charges et contrôlées par un organisme tiers indépendant. Par ailleurs, nous privilégions des matières premières labellisées ou certifiées, notamment de la farine CRC ou Label Rouge, du sel de Guérande IGP, des ingrédients bio, ainsi que du chocolat et des noisettes certifiés Rainforest Alliance ou Fairtrade.

## Notre engagement

Soutenir les chaînes d'approvisionnement locales en collaborant durablement avec les producteurs de proximité.

Le Groupe LE DUFF s'efforce de privilégier les matières premières provenant du pays d'implantation de chaque entité, afin de renforcer l'ancrage local et de favoriser une production plus responsable et durable. Les équipes achats maintiennent des relations transparentes et éthiques avec leurs fournisseurs et partenaires, et poursuivent leur action pour consolider un approvisionnement local structuré et fiable.

## Nos belles réalisations de l'année

**Emmanuelle GÉLARD**

Directrice Supply Chain & Qualité - Del Arte



Del Arte propose une expérience culinaire italienne fondée sur des ingrédients de qualité, dont près de 85% sont sourcés en France et en Italie. Jambon cuit, bœuf, poulet, œufs plein air ou crème fraîche sont d'origine française, tandis que des spécialités comme la burrata, le gorgonzola, le speck, les pâtes et tous les vins sont sélectionnés en Italie.

**Mickeal VAN DER TOORN**

Responsable achats - Pandriks



Pandriks a renforcé ses approvisionnements locaux afin de réduire l'empreinte liée au transport. Ainsi, les cartons proviennent de fournisseurs de proximité, évitant près de 125 000 km par an. Les graines de tournesol et de malt d'orge sont achetées en direct, sans intermédiaire, générant une économie supplémentaire de 16 000 km par an.

## Notre ambition

Maintenir 80% de nos volumes de matières premières issus du pays d'implantation de l'entité.

## Nos indicateurs

81%

des approvisionnements issus du pays d'implantation ou de spécialité de l'entité

Cible : 80%

Cible atteinte !

## Notre engagement

Réduire l'impact environnemental de nos activités en limitant le gaspillage des ressources et en favorisant une gestion plus circulaire.

Les emballages, notamment en carton et en papier, sont essentiels à la protection et la distribution des produits. Le Groupe privilégie des approvisionnements certifiés FSC, PEFC ou équivalents, ainsi que l'usage de matières recyclées afin de limiter le recours aux ressources vierges. Cette démarche s'étend progressivement à tous les emballages, y compris les plastiques, avec intégration de matériaux recyclés et amélioration de leur recyclabilité.

La lutte contre le gaspillage alimentaire, notamment à travers les actions de dons de produits, est présentée dans le « Soutien aux initiatives solidaires locales ».

## Nos belles réalisations de l'année

**Sharon TEN BERGE**

Directrice durabilité & marketing - Pandriks



Pandriks est évaluée EcoVadis Gold (top 5%), reconnaissant les efforts engagés dans la durée, notamment en 2025. L'entité utilise des emballages en carton certifié FSC et travaille sur la recyclabilité de certains plastiques.

**Jabert BEN MAKHLOUF**

Directeur d'exploitation FB Solution France



FB Solution France valorise tous ses déchets organiques dans une logique d'économie circulaire grâce à un partenariat avec Paprec. Les déchets sont transformés en énergie par méthanisation, tandis que les résidus sont utilisés pour l'alimentation animale, contribuant à limiter les déchets et à boucler les flux de matière.

## Notre ambition

Atteindre 97% de nos volumes de papier et carton certifiés FSC ou PEFC ou issus de matières recyclées.

## Nos indicateurs

95%

de papier et carton certifiés FSC ou PEFC ou issus de matières recyclées

Cible : 97%

# RELATION FOURNISSEUR

## Notre engagement

Établir des relations équilibrées et des partenariats responsables avec les fournisseurs, essentiels au bon fonctionnement et à l'éthique du Groupe LE DUFF.

Chaque entité poursuit la mise en œuvre de la Charte Achats Responsables auprès de ses fournisseurs, afin de renforcer les principes sociaux, environnementaux et éthiques dans la chaîne d'approvisionnement. Parallèlement, le processus d'évaluation des tiers est déployé pour mieux identifier et prévenir les risques. Les équipes achats bénéficient de formations sur le développement durable et l'anti-corruption, renforçant leur capacité à piloter les fournisseurs de manière responsable, tout en contribuant à répondre aux attentes de la CSRD.

## Notre ambition

Inciter et engager nos fournisseurs, en France et dans le monde, à signer notre Charte Achats Responsables.

## Nos belles réalisations de l'année

En cohérence avec notre démarche de transparence et d'anticipation de la CSRD, les actions présentées illustrent la préparation du Groupe, en matière de formation à l'anticorruption et de sensibilisation des équipes achats au développement durable.



**Amélie MEZERETTE**  
Chargée de conformité - Groupe

Le Groupe poursuit le déploiement de dispositifs destinés à renforcer l'intégrité et la transparence, notamment auprès de ses fournisseurs, en cohérence avec les exigences réglementaires, y compris celles issues de la Loi Sapin II. Plus de 1000 collaborateurs ont déjà été formés à l'anticorruption depuis le lancement du module dédié et des modules de formation en matière d'évaluation des tiers sont parallèlement déployés.



**Vincent MARIE**  
Directeur achats Europe - Bridor

Bridor France est la première entreprise de boulangerie viennoiserie à obtenir la labellisation RFAR (Relations Fournisseurs et Achats Responsables), grâce au travail conjoint des équipes RSE et Achats. Aligné sur les lignes directrices de l'ISO 20400, ce label reconnaît l'intégration concrète de pratiques durables à chaque étape de la chaîne de valeur.

# NUTRITION

## Notre engagement

Fournir une alimentation équilibrée et de qualité à nos consommateurs, en garantissant la transparence des informations sur tous les produits.

La transparence reste un principe central, intégré dès le développement des recettes et assuré par l'accès aux informations nutritionnelles pour l'ensemble des produits. Certaines entités poursuivent une démarche clean label afin de valoriser la naturalité des produits. D'autres mettent en œuvre des actions visant à améliorer la qualité nutritionnelle, notamment en réduisant le sel et le sucre, tout en préservant le goût des produits.

## Notre ambition

Garantir 100% de produits avec une information nutritionnelle accessible, tout en promouvant des produits finis de qualité, tant par leurs ingrédients que par leur composition.

## Nos indicateurs

**100%**  
de nos produits avec une information nutritionnelle accessible

  
**Cible atteinte !**

## Nos belles réalisations de l'année

**Juliette FOLZ**  
Directrice R&D - Bridor



Bridor France a poursuivi son engagement « Clean Label by Bridor », en retirant les additifs ou en privilégiant ceux d'origine naturelle. En 2025, 83% des produits sont clean label. Dans ce cadre, tous les fourrages aux fruits des produits de pâtisserie ont été reformulés.



**Patrik LE MAZOU**  
Directeur marketing et R&D - Brioche Dorée



Brioche Dorée a réduit de 16% la teneur en sucre de son mœlleux au chocolat, dans le cadre de sa démarche d'amélioration nutritionnelle. Cette action permet de proposer un produit plus sain, tout en préservant le goût et la qualité du mœlleux.



# « Nos engagements sportifs et associatifs »

Au sein du Groupe LE DUFF, l'engagement en faveur de causes sociales, sportives et solidaires s'exprime à travers une grande diversité d'initiatives portées par toutes les entités : participation à des marches ou courses solidaires, mobilisation autour de défis sportifs, soutien à des projets associatifs. Autant d'opportunités pour nos équipes de se rassembler autour de valeurs communes : **le bien-être, la solidarité et le lien avec les territoires.**

## Groupe LE DUFF

Dans la région rennaise :

- / **Marathon Vert** : 50 dossards
- / **Rennes Urban Trail** : 84 dossards
- / **Les Métropolitaines** : 44 dossards

Et 36 collaborateurs ont participé à *La Colombia*, une marche solidaire dédiée à la prévention et au dépistage du cancer du sein. Le Groupe a également été partenaire du *Triathlon Dinard Côte d'Émeraude*. 15 collaborateurs ont repoussé leurs limites lors de ce défi sportif, que ce soit dans l'eau, à vélo ou en course à pied.

## Cité Gourmande

Dans le Sud-Ouest de la France :

- / **Estillac en Rose** : participation à la marche solidaire au profit d'Action Cancer 47, en faveur de la prévention du cancer du sein
- / **TACAN à Agen** : participation à une course locale emblématique
- / **Challenge Mon Hôpital** : 75 collaborateurs mobilisés pour soutenir le don de sang et les enfants atteints de cancer

## Frial

Dans la région normande :

- / **Tour de France à Bayeux** : accompagnement des jeunes du club L'Étoile Cycliste St-Vigorie
- / **Bayeux à Block** : défi d'ascension du Mont Blanc, au profit du centre de lutte contre le cancer François Baclesse
- / **Indus'trail 2025** : participation au profit de l'association Courir pour les Trisomiques



## Bridor France

Dans l'Ouest de la France :

- / **BridorCup** : organisation du tournoi de football pour 250 jeunes à Louverné
- / **24h du Mans** : trois équipes engagées en relais. Un défi d'endurance partagé avec des collaborateurs de Pandriks

Et Participation à d'autres événements sportifs locaux, tels que l'Intrail-Muros de Saint-Malo, le Sandballez de Rennes, le Laval Urban Trail, l'Ultra Tour du pays de Vitré...

## Bridor Nord Amérique

Au Canada, dans la région de Montréal :

- / **Guignolée des médias** : mobilisation à Boucherville pour une collecte au profit des familles dans le besoin
- / **Tournoi de golf x Amérique du Nord** : 8ème édition de cet événement pour les équipes
- / **La Grande Marmite** : initiative solidaire pour fournir des repas aux enfants en situation de précarité alimentaire

## Brioche Dorée

En France :

- / **Valorisation du marc de café** qui est donné aux clients dans plusieurs restaurants. Utilisé au jardin ou pour les plantes, il permet d'enrichir les sols tout en contribuant à la réduction des déchets.

## Panidor

Au Portugal :

- / **Organisation d'une collecte de sang** en partenariat avec l'Institut portugais du sang et de la transplantation, avec la mobilisation des collaborateurs pour contribuer à sauver des vies.

*Bravo à tous ! Well done everyone!  
Gefeliciteerd allemaal! Parabéns a todos!*

### Notre mission

Le Fonds de Dotation Louis Le Duff œuvre, en France et à l'étranger, pour toute action d'intérêt général contribuant à la bonne alimentation, la santé par l'alimentation et au rayonnement du savoir-faire français en matière alimentaire et toute autre action à but non lucratif. Il est présidé par Maryvonne LE DUFF.



### Nos axes d'action

## 1 Transmission et rayonnement des savoir-faire culinaires

Le Fonds de Dotation Louis Le Duff soutient la transmission des savoir-faire culinaires auprès des jeunes générations. Il a ainsi accompagné la publication de l'ouvrage « Recettes de famille » en novembre 2024, en partenariat avec Ouest-France, qui met à l'honneur les meilleures recettes de ses lecteurs et célèbre la richesse du patrimoine culinaire familial.

Le Fonds a également soutenu le programme des « Brigades Culinaires », porté par la Tablée des Chefs, qui propose des ateliers de cuisine dans plus de 40 collèges, principalement en réseau d'éducation prioritaire. Animés par des chefs bénévoles, ces ateliers sensibilisent les jeunes à une alimentation saine et durable, tout en transmettant les bases de la cuisine.

Partenaire de la Société nationale des Meilleurs Ouvriers de France (SnMOF) depuis 2009, le Fonds soutient la transmission du savoir-faire culinaire français, notamment à travers une collection de livres de recettes dédiée à la gastronomie, dont le 5e tome « Recettes & Transmission ».



## 2 Accès à l'alimentation

Le Fonds de Dotation Louis Le Duff agit en faveur de l'accès à une alimentation de qualité, notamment à travers son partenariat avec l'association Restaurants sans Frontières. Après la construction d'une cantine, d'un potager et d'un poulailler dans une école au Laos, le Fonds soutient en 2025 la création d'une cantine commune à plusieurs écoles à Madagascar.



Le Fonds est également partenaire de l'événement « Les Cuisines Solidaires – La Relève », qui mobilise chaque année plus de 2 000 élèves de lycées hôteliers. Pendant deux semaines, près de 15 000 repas sont préparés pour des associations d'aide alimentaire, tout en sensibilisant les jeunes à l'engagement social de leur métier.

Le Fonds soutient enfin le Forum de France de l'Alimentation, événement dédié aux grands enjeux alimentaires et à la promotion d'une alimentation accessible et durable.

## 3 Nutrition et santé

Le Fonds de Dotation Louis Le Duff soutient depuis 2017 le Fonds Nominoë, fonds du CHU de Rennes, engagé dans le développement de projets innovants visant à améliorer le confort des patients, des soignants et des familles. Ce partenariat s'inscrit dans une volonté commune d'agir en faveur de la santé par l'alimentation et du bien-être des patients.

En 2025, cette collaboration s'est notamment concrétisée par la réalisation de l'ouvrage « Prendre soin », qui met en lumière les actions menées pour améliorer la qualité des soins, l'accompagnement des patients et les conditions d'accueil au sein du CHU de Rennes.

**nominoë**  
FONDS DE SOUTIEN AU CHU DE RENNES



*Avoir grandi dans une ferme maraîchère traditionnelle a conditionné beaucoup de choses chez moi pour toute ma vie. J'y ai notamment acquis un profond respect pour le monde rural, l'environnement, les produits du terroir, les produits naturels et bio à même de mieux protéger notre santé.*



Louis LE DUFF

# « À propos de ce rapport »

## Rapport de l'Organisme Tiers Indépendant (OTI)

En notre qualité d'organisme tiers indépendant et expert-comptable de votre entreprise, nous avons mené des travaux visant à formuler une conclusion d'assurance limitée sur les informations ESG établies volontairement par KERLEUNOC (ci-après « l'Entité »), au regard de votre base de préparation (ci-après le « Référentiel »), pour la période du 1er janvier 2025 au 31 décembre 2025 (ci-après les « Informations »), présentées dans le document joint au présent rapport (ci-après le « rapport RSE »).

### **Conclusion d'assurance limitée :**

Sur la base des travaux que nous avons mis en œuvre, tels que décrits dans la partie « Nature et étendue des travaux », et des éléments que nous avons collectés, nous n'avons pas relevé d'anomalie significative de nature à remettre en cause le fait que les Informations ont été établies, dans tous leurs aspects significatifs, conformément au Référentiel.

### **Préparation des Informations :**

L'absence de cadre de référence généralement accepté et communément utilisé ou de pratiques établies sur lesquels s'appuyer pour évaluer et mesurer les Informations permet d'utiliser des techniques de mesure différentes, mais acceptables, pouvant affecter la comparabilité avec celles d'autres entités et au fil du temps. Par conséquent, les Informations doivent être lues et comprises en se référant au Référentiel disponible sur demande auprès du siège de l'Entité, dont les éléments significatifs sont présentés dans le rapport RSE.

---

## Périmètre de reporting RSE

Le périmètre de reporting des indicateurs RSE s'appuie sur le périmètre consolidé du Groupe LE DUFF. Il a évolué entre 2024 et 2025 pour intégrer les acquisitions du Groupe. Les indicateurs de l'exercice 2025 sont ainsi présentés sur un périmètre élargi. Toutefois, en raison de leur intégration récente ou de la non-disponibilité de données, certaines entités ont été exclues du reporting : Bridor Suisse, FB Solution Chine, Gourmet, Hôtellerie, Kerimmobilier, Laurent Bakery.

# Méthodologie de reporting RSE

## / Normes de reporting

Pour l'exercice 2025, le Groupe a structuré son reporting RSE en s'appuyant sur la norme VSME (Voluntary Sustainability Reporting Standard) et sur les informations essentielles à publier. Le rapport présente les engagements, les processus et les analyses permettant d'interpréter les données quantitatives, ainsi que des informations spécifiques liées aux activités du Groupe. Par ailleurs, le Groupe poursuit la préparation de sa mise en conformité avec la directive européenne CSRD, applicable aux données de l'exercice 2027.

## / Méthodologie et amélioration continue

Le Groupe s'appuie sur un protocole interne de reporting RSE, structuré et actualisé chaque année. Celui-ci précise les modalités de calcul des données collectées ainsi que les règles d'agrégation à l'échelle du Groupe, en tenant compte des spécificités organisationnelles et sectorielles. Cette démarche définit la base d'établissement et les principes d'information : pertinence, fidélité, comparabilité, compréhensibilité, vérifiabilité.

## / Audit externe volontaire

Afin de garantir la fiabilité, la qualité et la traçabilité des informations publiées dans ce rapport RSE, le groupe a choisi de recourir à une vérification externe réalisée sur une base volontaire. Cette démarche témoigne de l'engagement de la gouvernance à assurer un haut niveau de rigueur méthodologique et contribue à renforcer la crédibilité des données de durabilité publiées. Elle constitue également un levier de sécurisation des processus de collecte, de consolidation et de reporting des indicateurs RSE.

## / Base du référentiel utilisé

Le reporting s'appuie sur les données issues des systèmes d'information internes du Groupe. Les indicateurs sociaux proviennent des systèmes RH, sur la base des effectifs en fin de période. Les indicateurs environnementaux (énergie, eau, déchets) sont établis à partir des factures fournisseurs, des relevés de compteurs et des registres réglementaires, tandis que les données achats sont issues de systèmes d'information dédiés. Selon les indicateurs, une consolidation pondérée est appliquée : les données environnementales et achats sont rapportées aux chiffres d'affaires ou aux volumes produits, et les données sociales aux effectifs.

## / Collecte, consolidation et contrôles internes

La campagne de collecte des données RSE s'est déroulée de début janvier à fin mars 2026. Elle a reposé sur une collaboration transversale entre plusieurs fonctions au sein des entités du Groupe. Les équipes mobilisées ont notamment inclus des représentants des services financiers, ressources humaines, achats, marketing et environnement, chargés d'assurer la coordination sur les différents sites et la collecte des informations relevant de leur périmètre de compétence. Cette organisation a permis de garantir la fiabilité, la cohérence et la complétude des données RSE rapportées, ainsi que la transmission des pièces justificatives nécessaires dans le cadre de l'audit réalisé par l'Organisme Tiers Indépendant. Une fois collectées, les données sont consolidées par l'équipe RSE Groupe, responsable de l'agrégation des informations provenant des différentes entités. Lors de cette phase, des contrôles de cohérence sont effectués afin de vérifier l'intégrité des données.

# Nos enjeux, risques et opportunités

Les enjeux et risques du Groupe ont été identifiés et hiérarchisés à partir d'une analyse de matérialité, fondée sur deux axes : leur importance pour le Groupe et les attentes des parties prenantes. Cette démarche a permis de mettre en évidence les principaux enjeux sociaux, environnementaux et sociétaux auxquels le Groupe est confronté, et constitue le socle de la feuille de route RSE présentée dans ce rapport.

ENJEUX	RISQUES	OPPORTUNITÉS
CARBONE	Contribution au changement climatique	Élaboration d'une trajectoire carbone
ÉLECTRICITÉ - EAU	Épuisement des ressources naturelles	Optimisation des usages de l'énergie et de l'eau, et réduction des coûts
DÉCHETS	Gestion des déchets	Actions sur la fin de vie des produits
SÉCURITÉ	Atteintes sécurité des travailleurs	Plan sécurité
FORMATION	Accompagnement, attractivité et rétention des talents	Fidélisation et performance des collaborateurs
DIVERSITÉ	Discrimination des travailleurs	Diversité au travail
QUALITÉ DE VIE AU TRAVAIL	Maladies professionnelles et santé au travail	Bien-être et performance des collaborateurs
BIEN-ÊTRE ANIMAL	Atteintes au bien-être animal	Engagement vers des filières respectueuses du bien-être animal
LOCAL	Impacts liés aux chaînes d'approvisionnement	Renforcer les tissus économiques locaux
ÉCONOMIE CIRCULAIRE	Gaspillage des ressources naturelles	Utilisation durable des ressources
NUTRITION	Atteintes santé long-terme via l'alimentation	Information sur l'alimentation
ÉTHIQUE	Atteintes envers les droits humains, les libertés fondamentales, l'environnement, la santé et la sécurité	Programme de conformité
	Corruption, trafic d'influence et de conflits d'intérêts	

## Remerciements

Nous remercions l'ensemble des collaborateurs ayant contribué à la réalisation de ce rapport RSE. Crédits photo : les photos appartiennent au Groupe LE DUFF et à ses entités.

# Certifications

Les sites industriels du Groupe disposent de certifications et évaluations reconnues, attestant de leur engagement en matière de qualité, de sécurité, d'éthique et de performance environnementale. La liste des sites certifiés s'enrichit progressivement chaque année, traduisant l'ambition du Groupe de structurer et d'améliorer en continu ses pratiques.



Norme internationale pour la sécurité et la qualité des produits alimentaires.

SITES CONCERNÉS :  
Bridor (9), Cité Gourmande (2), Frial (2)



Norme internationale pour la sécurité et la qualité des procédés / produits des entreprises agroalimentaires.

SITES CONCERNÉS :  
Bridor (5), Cité Gourmande (2), Frial (2)



Système de management de la santé et de la sécurité au travail.

SITES CONCERNÉS : Bridor (5), Kamps (1)



Système de management de l'énergie.

SITES CONCERNÉS : Bridor (3), Kamps (1)



Système de management de la qualité.

SITE CONCERNÉ : Kamps (1)



Audit de commerce éthique des membres Sedex.

SITES CONCERNÉS : Bridor (9), Frial (2)



Évaluation de la durabilité des entreprises.

ENTITÉS CONCERNÉES : Bridor, Cité Gourmande, Frial

# Scorecard

PILIER	INDICATEURS	2024	2025	AVANCEMENT	CIBLE	
LIMITER NOTRE IMPACT ENVIRONNEMENTAL	Émissions de GES directes en industrie vs 2022 (en kg CO <sub>2</sub> e/tonne) (a-b)	-8%	-9%	●	2030	-30%
	Émissions de GES directes en restauration vs 2022 (en kg CO <sub>2</sub> e/m <sup>2</sup> )	1%	-15%	●	2030	-30%
	Consommation électrique en industrie vs 2019 (en kWh/tonne) (a)	-10%	-8%	●	2030	-15%
	Consommation électrique en restauration vs 2019 (en kWh/m <sup>2</sup> )	-4%	-15%	●	2030	-15%
	Consommation d'eau vs 2019 (en m <sup>3</sup> /tonne) (a)	-26%	-22%	●	2030	-25%
	Part des déchets industriels valorisés	96%	98%	●	2025	97%
	Part des restaurants équipés pour le tri des déchets (c)	80%	99%	●	2025	100%
ACCOMPAGNER ET DÉVELOPPER NOS TALENTS	Taux de fréquence des accidents du travail vs 2022 (a)	5%	-18%	●	2025	-17%
	Taux de gravité des accidents du travail vs 2022 (a)	-12%	2%	●	2025	-24%
	Part des collaborateurs ayant suivi une formation dans l'année	76%	79%	●	2025	≈ 80%
	Index égalité Femmes-Hommes (d)	94	93	●	annuel	90
PARTAGER L'AMOUR DE LA TERRE	Part des femmes dans les instances dirigeantes	35%	40%	●	annuel	(f)
	Part des approvisionnements en œufs hors cage	89%	98%(e)	●	2025	100%
	Part des achats provenant du pays d'implantation (b)	81%	81%	●	2025	80%
	Part des emballages carton papier certifiés FSC ou PEFC ou issus de recyclé	87%	95%	●	2025	97%
	Part des fournisseurs ayant signé la charte achats responsables (b)	61%	85%	●	annuel	(f)
Part des références ayant une information nutritionnelle accessible	100%	100%	●	annuel	100%	

APPRÉCIATION DE L'AVANCEMENT PAR RAPPORT AUX CIBLES DE LA FEUILLE DE ROUTE RSE PUBLIÉE EN 2025 :

● conforme ou cible atteinte ● stabilisation ou en voie d'atteinte ● non conforme

(a) indicateurs historiques retraités considérant les évolutions de périmètre liées aux acquisitions récentes pour assurer la comparabilité des données  
 (b) hors Panidor  
 (c) hors La Madeleine  
 (d) uniquement entités françaises  
 (e) 100% toutes entités, sauf Bridor Canada (98%), La Madeleine (75%), Panidor (72%). Bridor Chine hors périmètre faute de disponibilité locale suffisante  
 (f) indicateur suivi via le reporting ESG mais sans cible déterminée



## Contact

Département RSE du Groupe LE DUFF  
52 Avenue du Canada - 35200 RENNES  
[rse@groupeleduff.com](mailto:rse@groupeleduff.com)

[www.groupeleduff.com](http://www.groupeleduff.com)

in   

